



KESKKONNAAMET

Õppevahend – rändnäitus „Ring-ring-majandame“



Rändnäitus Kohila Gümnaasiumis Foto: Maarika Männil

Rändnäitus valmis septembris 2023 projekti [“Ringmajanduse võimekuse tõstmine”](#) osana. Kogu projekt kestis 19.07.2021 - 31.12.2023, seda juhtis ja koordineeris Keskkonnaagentuur. Rahastus saadi Euroopa Majanduspiirkonna finantsmehhanismi 2014–2021 programmist „Kliimamuutuste leevendamine ja nendega kohanemine“.

Rändnäituse sisu on loonud Keskkonnaameti keskkonnahariduse osakonnast Mari Kala ja Maarika Männil. Rändnäitus koosneb lihtsast juhtpaneelist ja neljast robotikujulisest infokandjast.

Näituse teostas disainiagentuur Velvet.

Rändnäitus „Ring-ring-majandame“ on mobiilne, atraktiivne ja mänguline õppevahend, mis tutvustab ringmajanduse põhimõtteid ja eesmärke. Näituse kasutajaid suunatakse tarbimise vähendamisele ning olemasolevate materjalide ja toodete:

- Korduskasutusele (eelista pika elueaga tooteid);
- Parandamisele, renoveerimisele (eelista tooteid, millele pakutakse parandamisvõimalust);
- Laenutamisele-jagamisele-vahetamisele (teenused toodete asemel)
- Ringlusesse võtmisele.

*Lisainfo: Ringmajanduse strateegia koostamise metoodika väljatöötamine [Lõpparuanne](#), 2019
[Ringmajanduse valge raamat](#), 2022*

Näituse eesmärk on pakkuda kompaktselt teavet inimese tarbimiskäitumise seostest keskkonna ja keskkonnaprobleemidega, sh kliimamuutustega. Selgitada ringmajanduse põhimõtteid ja eesmärke. Aidata mõista, et jätkusuutlikkuse tagamiseks peame kõik tarbima vajaduspõhiselt ja osalema ringmajanduses. Sihtrühm muudab oma tarbimiskäitumist keskkonda hoidvamaks, järgides ringmajanduse põhimõtteid. Näitus aitab kaasa keskkonnateadliku mõtteviisi ja keskkonnahoidliku käitumise levimisele.

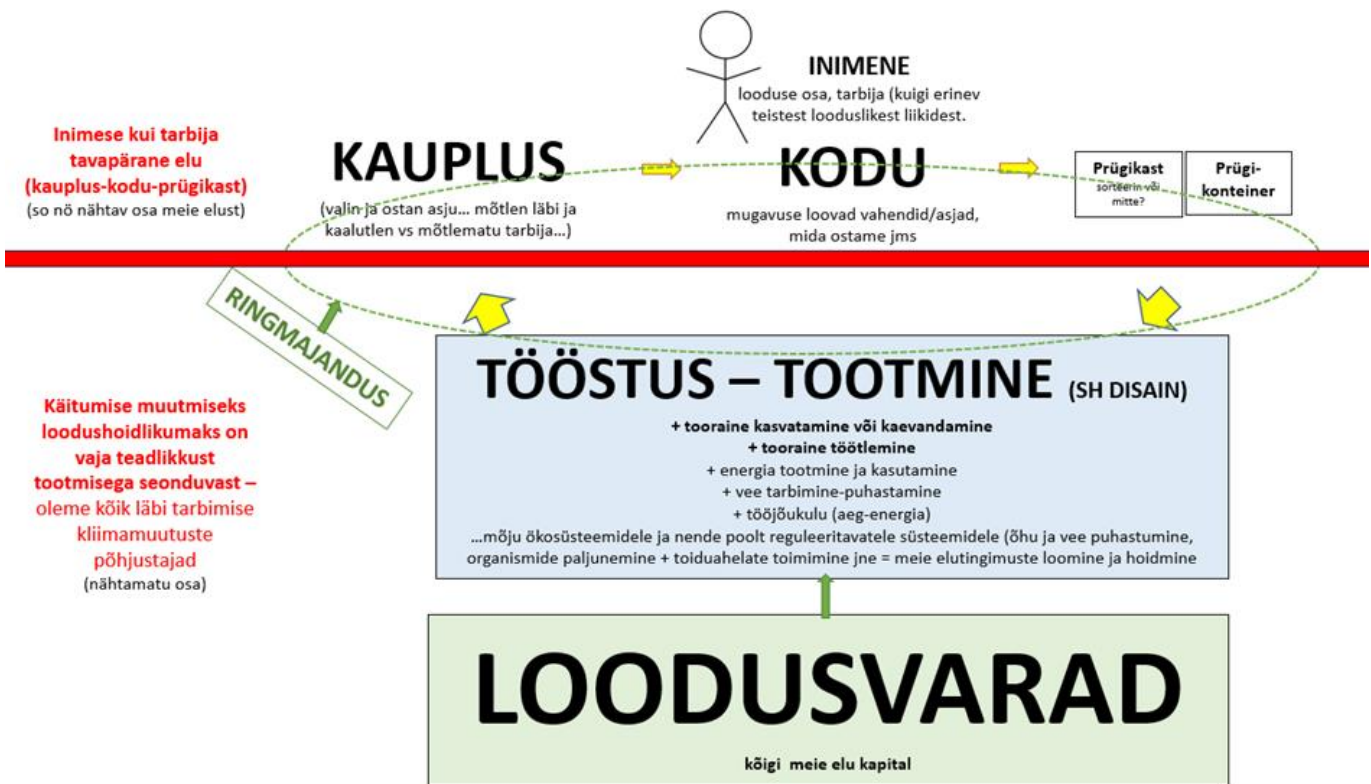
Sihtrühmiks on eelkõige lastega pered, kes peavad tegema palju ostuotsuseid. Üldhariduskoolide II – IV kooliastme õpilased, kes viivad saadud teadmised pereringi ja arutlevad nende üle koos vanematega. Võimalikud kasutuskohad: koolid, raamatukogud, külakeskused, kaubanduskeskused, asutused, avalikud üritused, näiteks messid, perepäevad.

Näituse põhiteemaks on piiratud (taastumatute ja taastuvate) loodusvarade ja isiklike tarbimisharjumuste seos tekkivate jäätmete hulgaga. Jäätmed on väärtuslik ressurss, mida taaskasutades vähendame koormust looduskeskkonnale ja säästame raha.

Näitus toob esile jäätmetekke vältimise olulisuse, näitab jäätmeid kui väärtuslikku materjali ja selgitab jäätmete ringlussevõtu vajalikkust ja võimalusi. Näituse eksponaadid toovad välja iga inimese rolli ringmajanduses: keskkonnahoidlik tarbimine aitab säästa loodusressursse, raha ja aega, vähendada kliimamuutuste põhjustajaid, sh kasvuhoonegaaside teket.

Näituse sisuosa koosneb neljast teemaplokist: alustades kodust, meie põhilisest elukeskkonnast ning liikudes poe ja tööstuse kaudu tagasi asjade olelusringi lähtepunkti - loodusvaradeni. Igas plokis on taustainfot selgitav visuaalne lahendus ja erinevad aktiivtegevus-eksponaadid, mis teevad selgeks jäätmetekke vältimise olulisuse ning ringmajanduse põhimõtted.

Visualiseerides inimese elu tarbimise kaudu (joonis 1), koosneb see meile kolmest nähtavast osast ja kahest nähtamatust osast. Nähtav osa tarbimise mudelist on kauplus, kust ostame endale asju, kodus kasutame neid ja jäätmed viime prügikasti/konteinerisse. Me ei mõtle igapäevaselt tööstuse ja tootmise peale ega ka loodusvaradele. See on tavainimesele nähtamatu osa, mis on aga määrav jätkusuutlikkuseks.



Joonis 1. Inimese eluks vajalikud vahendid ja asjad saadakse kõik looduse abiga. Loodusvarad on esmaseks tooraineks kaupadele, mida tööstuses toodetakse. Ringmajanduse tähtsaim eesmärk on vähendada esmase tooraine kasutuselevõttu ja taaskasutada olemasolevaid (juba toodetud) asju ja juba kasutuselevõetud materjale (sh jäätmetes) võimalikult kaua.

NÄITUSE TEEMAPLOKKIDE SISU:

JUHTPANEEL

Meie keskkonnateadlikkus ei realiseeru sageli meie tarbimiskäitumises. Miks? Kas me teame piisavalt? Kas teame olulisi asju?

Näiteks: mis on ringmajandus ja miks seda vaja on? Kas kliimamuutustel on seos tõsiasjaga, et: **75 %** meie planeedi **maismaast** on inimtegevuse tõttu tugevalt muudetud, **66 %** ookeanidest on inimtegevusest mõjutatud ja iga neljas liik meie planeedil on väljasuremisohus?

Kes küll nii teeb ja **MIKS?** Mina pole ju sellega seotud. Või olen? **KUIDAS?**

RING-RING-MAJANDAME

ЭКОНОМИКА ЗАМКНУТОГО ЦИКЛА

Kas sinu keskkonnateadlikkus väljendub ka loodushoidlikus käitumises? Robotid teevad keskkonnateadlikke valikuid automaatselt.

Узнай, почему и как делать такой выбор самому!

Проявляется ли твоя экологическая сознательность в том числе в бережном отношении к природе? Роботы делают экологически сознательный выбор автоматически.

Климаатистеерум | Keskonnaagentuur | Keskonnaamet | VELVET | Sõprussõuuste arenduskeskused

KODU. KODUROBOT ehk KOBOT.

Juhtmõtteks on küsimus, mida peaksime endile seoses tarbimisega esitama: **VAJAN või TAHAN**. Meil on palju asju, mida me kõiki tegelikult ei vaja, kuid nende tootmisega on kaasnenud suur mõju keskkonnale.

Küsimused:

Milliseid asju ma kasutan väga harva? Kas ma saaksin neid asju tarbida teenusena (laenan, rendin)? Kuidas laenamine ja rentimine toetavad ringmajanduse põhimõtteid?

Mida võidad Sina, kui Sul on vähem asju? Säästan raha, kodus rohkem ruumi, säästan aega koristamiselt, vähem, mille pärast muretseda!

Mida võidab looduskeskkond, kui ostad ja omad vähem asju? Loodusvarade kui esmase tooraine kasutuselevõtt/kasvatamine väheneb – säilib rohkem elupaiku liikidele, elurikkus säilib. Ökosüsteemid saavad toimida häireteta, mis on eeldus taastuvate loodusvarade uuenemisele. Vähem reostust, ressurside raiskamist. Taastumatuid loodusvarasid jätkub ka järgmistele põlvkondadele.

Kuidas asjad muutuvad jäätmeteks? Kas need vananevad, lähevad katki või lihtsalt tüdineme, soovime osta uuemat mudelit. Kui tihti ostame uusi asju seepärast, et saada uus asi. Kuigi otseselt me ei vaja seda? Kas seda mõtteviisi saaks muuta?

Aastast 2008 on Eestis jäätmete liigiti kogumine kohustuslik. Jäätmete liigiti kogumine on oluline ringmajanduslik võtte olemasoleva st juba ringlusesse võetud materjali ringluses edasi hoidmisel. Ringluses peaks toimuma materjalide taaskasutamine võimalikult kaua. On oluline mõista, et jäätmete liigiti kogumine ei vähenda jäätmete hulka, sest on tegelemine tagajärjega. Esmavajalik on jäätmeteket vältida. Jäätmete sorteerimise eksponaadiga saab kasutaja reaalse kogemuse, milline on praegune jäätmete liigiti kogumise võimalused Eestis.

Lisainfo: [Liigiti kogumise juhendid ja sildid | Keskkonnaministeerium \(envir.ee\)](#)
[Jäätmevaldkonna uuringud | Keskkonnaministeerium \(envir.ee\)](#)

Mis juhtub jäätmetega, mida ei koguta liigiti? Olmejäätmete teekond viib põletustehasesse või prügilasse, seda materjali ei ole võimalik enam ringlusse tagasi tuua.

Ringmajanduses on suure väärtusega kõik inimeste enda parandamis- ja isetegemisoskused. Näiteks soki nõelumine, nõöbi ette õmblemine, riiete lappimine ja paikamine. Erinevate töövahendite kasutamisoskused on vajalikud toodete eluea pikendamiseks, ringluses hoidmiseks.

TAHAN VÕI VAJAN

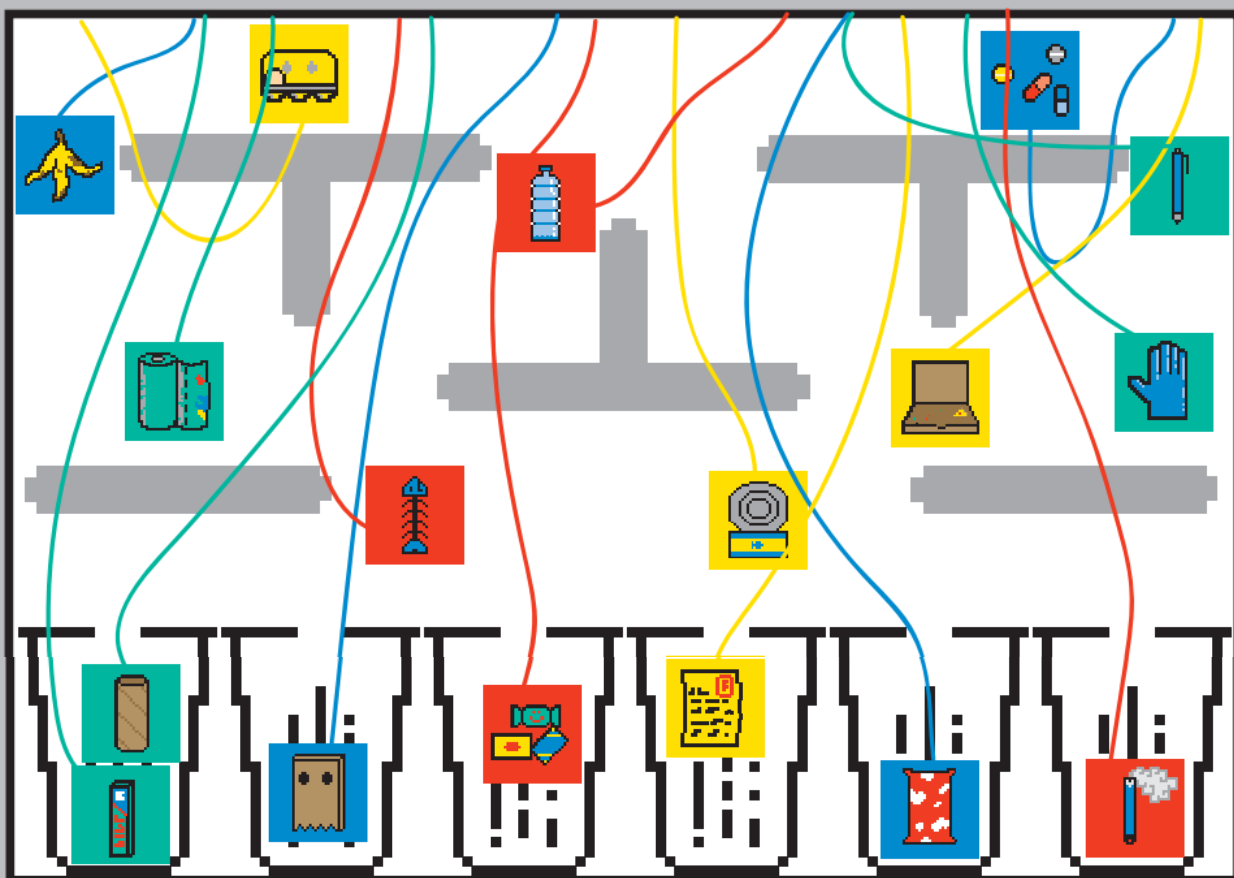
KLÕPS-KLÕPS, LIBISTA JÄÄTMEID
LIGITI KASTIDESSE.

Taaskasutades hoiame materjale võimalikult
kaua ringluses.

ХОТЕТЬ ИЛИ НУЖДАТЬСЯ

КЛИК-КЛИК, РАЗЛОЖИ МУСОР ПО
ЯЩИКАМ ПО ТИПАМ

Перерабатывая, мы сохраняем
материалы в обороте как можно
дольше.



VAATA ÕIGEID VASTUSEID SIIT!

ПРАВИЛЬНЫЕ ОТВЕТЫ СМОТРИТЕ ЗДЕСЬ!

Mida vähem jäätmeid kogud segaolme-
jätmetena, seda parem. Need jäätmed enamasti
põletatakse energia saamiseks või
ladestatakse prügilas – materjal kui ressurss
kaob.

Чем меньше отходов вы собираете в виде смешанных
бытовых отходов, тем лучше. Эти отходы в основном
сжигаются для получения энергии или выбрасываются
на свалку – материал как ресурс исчезает.

KOBOT

IGA TOODE ON KULU JA KOORMUS NII LOODUSELE KUI SULLE.

КАЖДЫЙ ПРОДУКТ — ЭТО ЗАТРАТЫ И БРЕМЯ КАК ДЛЯ ПРИРОДЫ, ТАК И ДЛЯ ВАС.

MIDA VÕIDAD SINA, KUI SUL ON VÄHEM ASJU?

- ▶ Säätad raha, aega ja energiat, mis kuluks asjade hooldamisele ja koristamisele.
- ▶ Kodus on rohkem ruumi.
- ▶ Vähem asju – vähem muret!

ЧТО ВЫ ПОЛУЧАЕТЕ, ИМЕЯ МЕНЬШЕ ВЕЩЕЙ?

Вы экономите деньги и экономите свое время и энергию на обслуживании и уборке вещей.

В шкафах дома больше свободного места и места, точно знаешь, где что лежит.

Меньше вещей — меньше забот!



MIDA VÕIDAB LOODUS, KUI OSTAD VÄHEM UUSI ASJU?

- ▶ Maapind jääb elurikkusele, sest olemasolevaid asju kasutades pole vaja uute toodete jaoks toorainet kaevandada või kasvatada.
- ▶ Ei kulu magevett, loodusvarasid, sünteetilisi kemikaale ega inimeste tööd.
- ▶ Vähem reostust, jäätmeid ja kasvuhoonegaase, mis põhjustavad kliimamuutusi.

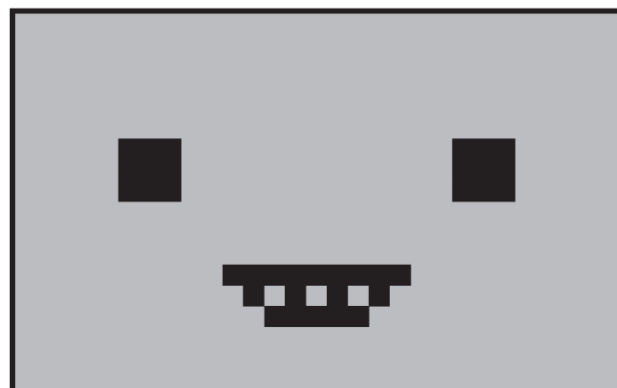
ЧТО ВЫИГРАЕТ ПРИРОДА, ЕСЛИ ВЫ БУДЕТЕ ПОКУПАТЬ МЕНЬШЕ НОВЫХ ВЕЩЕЙ?

Это ответственное и безвредное для окружающей среды поведение, потому что вы избегаете образование отходов.

Используя то, что у вас уже есть, нет необходимости добывать или выращивать сырье для новых продуктов.

Пресная вода, различные химикаты и человеческий труд не нужны.

Важно экономить энергию, при производстве которой образуется большая часть антропогенных парниковых газов, вызывающих изменение климата.



✕ - +

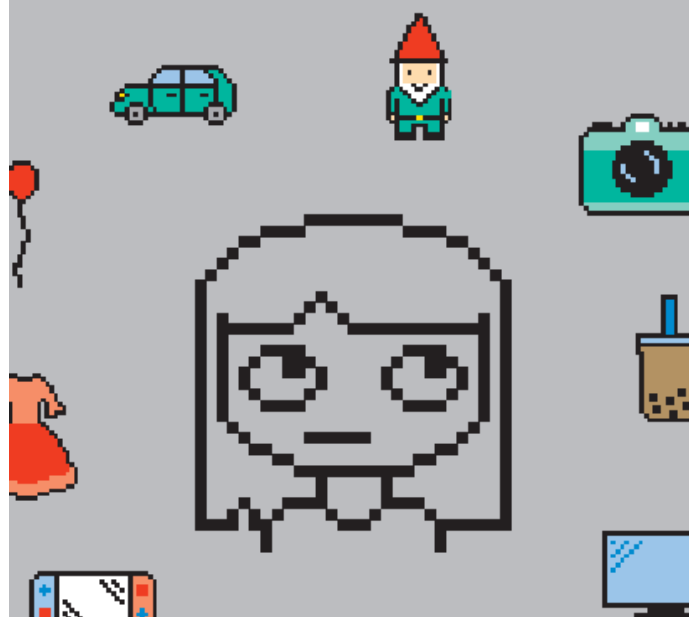
KAS KÕIK ASJAD ON VAJALIKUD? KONTROLLI ENNAST:

- ▶ Mõtle kolmele asjale, mida sa kodus päriselt vajad...
- ▶ Mõtle kolmele asjale, mis olid emotsiooniostud...
- ▶ Mõtle kolmele asjale, milleta saaksid kenasti hakkama...

Дома часто много вещей.

Все ли они необходимы?

Пройдите мысленный тест: какие вещи вам нужны - вы часто ими пользуетесь? Какие вещи являются импульсивными покупками, которые вы хотели в какой-то момент? Без чего можно обойтись?



✕ - +

PARANDA JA PÄRANDA

- ▶ Mõtle kolmele asjale, mis sinu kodus on pärandatud? Kui vanad need on?
- ▶ Kui sageli sa putitad, värskendad, paikad, praavitad, kõbid, vuntsid üles, parandad?
- ▶ Need ringmajandust toetavad tegevused aitavad jäätmeteket vältida. Vajalik ja väärtuslik toode kestab mitu põlvkonda!

ИСПРАВЬТЕ И НАСЛЕДУЙТЕ!

Сколько унаследованных вещей в вашем доме? Сколько им лет?

Как часто вы, Санпутита, что-то чините, обновляете, чините, устраиваете, ремонтируете, чините, выправляете, цсы, ставите, чистите, подгоняете, модернизируете, подновляете, ремонтируете?

Эти действия, поддерживающие экономику замкнутого цикла, помогают избежать потерь.

Нужный и ценный продукт, который прослужит нескольким поколениям!



TARBIMINE - TOOTED JA KAUPLUS, OSTMISE ALTERNATIIVID. TARBIMISE ROBOT ehk TARBOT.

Kuidas saame tooteid tarbida väiksema keskkonnamõjuga? Märksõnadeks on **OSTAN** või **LAENAN** või RENDIN.

Tarbimisvalikust algabki ringmajandus (tarbin teenusena, ei pea kõiki asju ise omama, valin kestlikud tooted, jälgin keskkonnamärgiseid jne.)

Ringmajandus toetab kestliku ehk säästva arengu põhimõtteid, mis arvestavad kõigi elusolendite vajadustega meie planeedil. Ilma elurikkuseta pole elu Maal jätkusuutlik.

Tooted saame kauplustest, siin on vaja teha ostuotsus, mõeldes toodete kvaliteedile. On tooteid, mida ei pea endale ilmingimata ise ostma, vaid neid saab kasutada teenusena näiteks laenutuse, rentimisega (tööriistad, autod, pidulikud riided), enda jaoks ülearuse teistega jagamisel - jagamiskapid (näiteks raamatud, toit).

Eesmärk on hoida olemasolevad st juba toodetud asjad võimalikult kaua ringluses ehk kasutuses. Selline tarbimiskäitumine aitab hoida st säästa esmaseid loodusvarasid – pole vaja uut toorainet nii palju kasvatada või kaevandada. Näiteks sobivad teistele edasiandmiseks riided, mänguasjad, tarbeesemed jne, mis on veel terved, kuid ise enam ei saa ega soovi neid kasutada. Kindlasti pole nende koht segaolme prügikastis. Sellist tarbimiskäitumist toetavad Uuskasutuskeskused, kauplusekett Sõbralt sõbrale jne.

Aastal 2024 on **eestlaste ületarbimise päev juba 8. märts** (5.-6. koht maailmas)

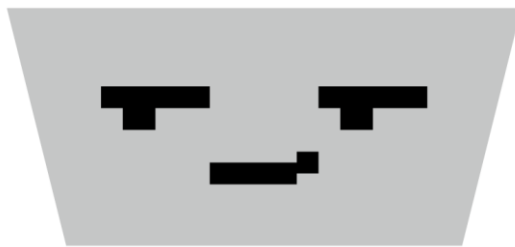
Lisainfo: <https://overshoot.footprintnetwork.org/newsroom/country-overshoot-days/>

Tarbijal aitavad teadlikke valikuid teha **erinevad märgised**, mille kaudu saab tarbija teada tootja ja toote kohta taustainfot. Oluline on otsida infot kestlike toodete kohta. Kuidas saada infot vastupidavuse, parandatavuse, ringlussevõetavuse ja ringlussevõetud materjali sisalduse kohta?

Lisainfo: <https://eur-lex.europa.eu/legal-content/ET/TXT/PDF/?uri=CELEX:52022DC0140>

Jäätmetekke vähendamiseks peame ostmisel juba mõtlema, kuidas saame vältida jäätmeteket. Väga palju koguneb ostudega pakendeid. Kui ilma pakendita pole võimalik osta, siis millise pakendiga tooteid poes eelistada? Oluline on eelistada monomaterjalist tooteid, sh pakendeid, sest neid materjale on lihtsam ümber töödelda ja taaskasutada. Parimad on lõputult ümbertöödeldavad materjalid klaas ja metall. Paberit saab ümber töödelda 7-8 korda. Plastide ümbertöötlemine ja taaskasutus sõltuvad [plasti liigist](#). Näiteks plasti selliselt tähistatud nr 7 tähendab koostiselt plastide segu ja praegu puudub võimekus sellist materjali taaskasutada.

VISUAALNE TEOSTUS



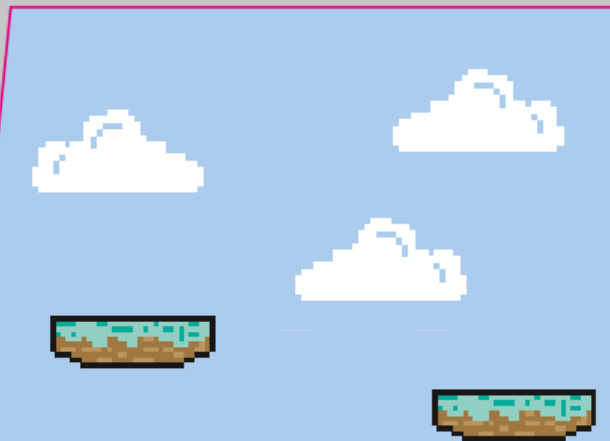
OSTAN UÕI LAENAN

TUUT-TUUT, TÕSTA MINU NUPPE

ja vaata, milliseid
tooteid saab
laenutada, rentida,
jagada 🧑🧑🧑,
ning milliseid pead
isiklikult omama 🧑

ПОКУПАЮ или БЕРУ НАПРОКАТ

туч-туч, подними мои кнопки
и посмотри, какие вещи можно
одолжить, взять в аренду,
какими можно поделиться 🧑🧑🧑,
а какие нужно иметь
самому 🧑



Kõiki asju ei pea endale
ostma. Jaga, rendi ja laenuta,
nii hoidad loodust, säästad
oma raha ja annad hoogu
ringmajandusele.

Покупать все вещи не обязательно.
Делись, бери напрокат, одалживай –
так ты бережешь природу, экономишь
деньги и делаешь эффективнее
экономику замкнутого цикла.



TARBOT

X - +

Mul tekib vähem jäätmeid siis, kui...

У меня образуется меньше отходов, когда...

Tarbimisroboti kuklas:

... laenan ja rendin asju, mida sageli vaja ei lähe. Pidevaks kasutamiseks ostan kestlikke tooteid.

...я беру напрокат или в аренду вещи, которые мне нужны нечасто. Для длительного использования я покупаю экологичные вещи.

экологичные вещи.

TARBIMISVALIKUST ALGAB RINGMAJANDUS.

ЭКОНОМИКА ЗАМКНУТОГО ЦИКЛА НАЧИНАЕТСЯ С ПОТРЕБИТЕЛЬСКОГО ВЫБОРА.

MIKS TOODETE TARBIMINE TEENUSENA ON LOODUSHOIDLIK KÄITUMINE?

- ▶ Nii väldime jäätmeteket kodus ja tööstuses.
- ▶ Esmase tooraine kaevandamisest ja töötlemisest tuleneb pool kasvahoonegaaside koguhettest ja 90% elurikkuse vähenemisest.

ПОЧЕМУ ПОТРЕБЛЕНИЕ ПРОДУКТА В ВИДЕ УСЛУГИ – ЭКОЛОГИЧНО?

Так мы избежим образования отходов в наших домах и в промышленности.

Половина суммарных выбросов парниковых газов и 90% потеря биоразнообразия обусловлены добычей и переработкой первичного сырья.

KUI OSTAD, SIIS VALI KESTLIK TOODE!

- ▶ Kestlik toode on korduskasutatav pikka aega ja vastupidav.
- ▶ Seda saab kergesti hooldada ja parandada.
- ▶ Toode või selle materjal on ringlussevõetav.

КОГДА ПОКУПАЕШЬ, ВЫБИРАЙ ЭКОЛОГИЧНЫЙ ПРОДУКТ!

Экологичный продукт долговечен, его можно использовать повторно в течение длительного времени.

Его легко обслуживать и чинить.

Продукт или материал, из которого он изготовлен, отправляется на вторичную переработку.



TEADLIKKE OSTUOTSUSEID AITAVAD TEHA KESKKONNAMÄRÄRISERO!



EUROOPA LIIDU OKOMÄRGI kinnitab, et toode on keskkonnamärgil kogu eluringi vältel.



PÄÄSUKESMÄRK kinnitab, et toote põhitootain on 100% kasvatatud meie põldudel ja transpordiks pole läbitud tuhandeid kilomeetreid.



ENERGIAMÄRGI väljendab toote energiatõhusust skaalal A-G. Kõige energiasäästlikumad tooted on A-tähisega, energikulumad G-tähisega.

ОСОЗНАННО ПРИНЯТЬ РЕШЕНИЕ О ПОКУПКЕ ПОМОЖЕТ ЭКОЛОГИЧЕСКАЯ МАРКИРОВКА!

ЭКОМАРКИРОВКА ЕВРОПЕЙСКОГО СОЮЗА подтверждает, что продукт является экологичным на протяжении всего своего жизненного цикла.

ЗНАК ЛАСТОЧКИ говорит о том, что основное сырье продукта на 100% выращено на наших полях и привезено он не из стран за тысячи километров от нас.

ЭНЕРГЕТИЧЕСКАЯ МАРКИРОВКА отражает энергоэффективность продукта по шкале А-Г. У самой энергосберегающей продукции – маркировка А, у самой энергоёмкой – Г.

PAKENDI ELUIGA ON VÄGA LÜHIKE. KAS OLED MÕELNUD, MILLINE ON HEA PAKEND?

- ▶ Hea pakend on uuesti ringlusse võetav ehk kordus- või taaskasutatav pakend.
- ▶ Head pakendi materjalid on klaas ja metall, sest need on lõputult ümbertöödeldavad.
- ▶ Paber ja papp on ümbertöödeldavad kuni 7 korda. Näiteks munakarp on saadud viimasel töölusel.
- ▶ Enamik pakendeid on plastist. Osade liitmaterjalide taaskasutus on veel keeruline. Need on pakendil tähistatud nii: ♻️

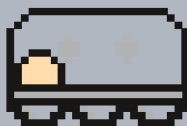
СРОК СЛУЖБЫ УПАКОВКИ ОЧЕНЬ КОРОТКИЙ. ЗАДУМЫВАЛСЯ ЛИ ТЫ О ТОМ, ЧТО ТАКОЕ ХОРОШАЯ УПАКОВКА?

Хорошая упаковка – это упаковка, пригодная для вторичной переработки или многократного использования.

Хорошие упаковочные материалы – стекло и металл, потому что их можно перерабатывать бесконечно.

Бумагу и картон можно перерабатывать до семи раз. При последней переработке из них получается, например, упаковка для яиц.

Большинство упаковок – из пластика. Перерабатывать многокомпонентные материалы пока что еще сложно. На упаковке их обозначают так: ♻️



Ringmajandus toetab kestliku ehk säästva arengu põhimõtteid, mis arvestavad kõigi elusolendite vajadustega meie planeedil.

Inimtegevus ei tohi ületada Maa ökosüsteemide taastootmise võimet ja piire.

Экономика замкнутого цикла поддерживает принципы устойчивого, или щадящего развития, которые учитывают потребности всех живых существ на Земле.

Деятельность человека не должна выходить за пределы возможностей воспроизводства экосистем нашей планеты.



KAS TEADSID, ET EESTI-MAALASTE ÜLETARBIMISE PÄEV ON SELLEL AASTAL...

Знаешь ли ты, что у жителей Эстонии день чрезмерного потребления в этом году...

11.07.2023



TÖÖSTUS. TÖÖSTUSROBOT ehk TÖBOT.

Tööstus on seotud toorainete ja suure energiakasutusega. Märksõnadeks on **NÄHTAV või NÄHTAMATU**. Mida teame tarbitava toote keskkonnamõjust? Eesmärk on aidata aru saada, et kõik, mida tarbime, saame looduse abiga. Materjal kui ressurss, sh materjal energia saamiseks, mida kulub kõigeks: tooraine kaevandamiseks ja kasvatamiseks, kõikide masinate tööks, soojendamiseks, jahutamiseks jne. Iga toote tegemisel on keskkonnamõju (vee- ja energiakulu, kemikaalide kasutamisest tulenev reostus jms). Näited toidu raiskamise, kiirmoe, nutiseadmete ja ühekordsete toodete mõju kohta.

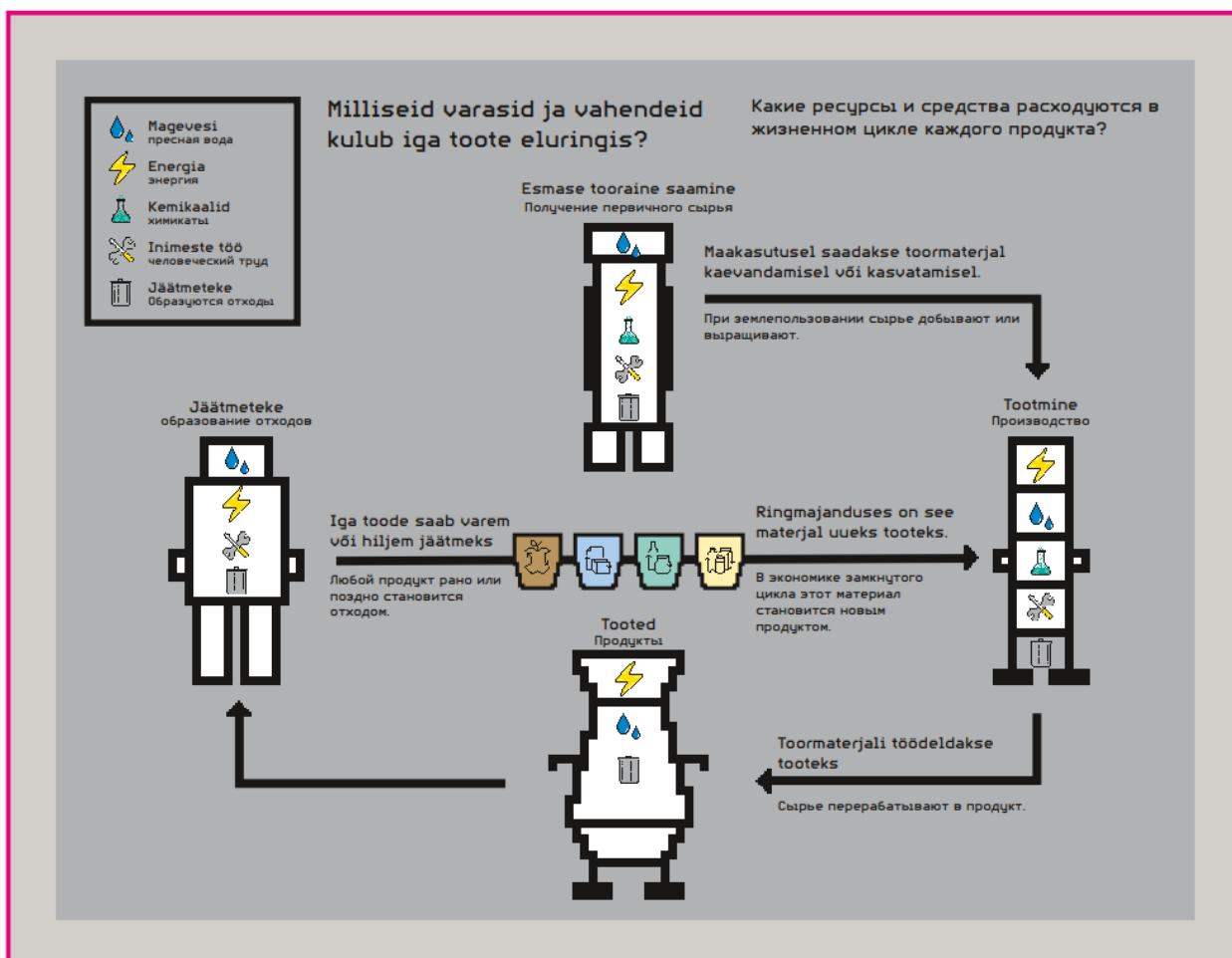
Peame teadvustama nähtamatute jäätmete olemasolu. Oluline on huvi tunda toote olulusringi kohta – kust ja kuidas saadakse tooraine, kui suur on tooraine hankimise energiakulu, kui palju mõjutab keskkonda tooraine töötlemine ja toote tootmine jne.

Peame teadma, et esmase tooraine hankimise ja töötlemise ressursikulu on oluliselt suurem kui taaskasutatud materjali kasutamisel. Siin saame kõik kaasa aidata teise toorme hankimisel, kui kogume jäätmed liigiti (bio, klaas, vanapaber ja papp, segapakend: plast, metall, ohtlikud jäätmed).

Ringmajanduse mudel, kuidas igaüks saab esmast tooraine kasutuselevõttu vähendada või vähendamisele kaasa aidata.

Lisamaterjal: [Circular Economy | EPRS | European Parliament \(europa.eu\)](https://epr.europa.eu/)

VISUAALNE TEOSTUS:



avatau luuk

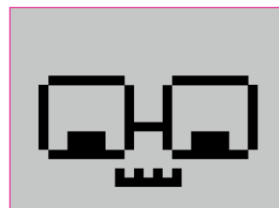
X - +

Kui ma tarbin vaid nii palju, kui päriselt vajan, siis...

Если я потребую столько, сколько мне действительно нужно, то...

...on põhjust ka toota vähem. Kulub vähem loodusvarasid, tekib vähem kasvuhoonegaase. Nii aitan pidurdada kliimamuutusi.

...есть смысл производить меньше. Тратится меньше природных ресурсов, образуется меньше парниковых газов. Так я помогаю замедлить изменение климата.



Toote keskkonnamõju suurus oleneb otseselt toote kasutusea pikkusest.

Ühekordne toode, ka biolagunev kohvitops, jõuab pärast mõneminutilist kasutamist prügikasti.

Масштаб воздействия продукта на окружающую среду напрямую зависит от срока использования продукта.

Одноразовый продукт, в том числе биоразлагаемый стаканчик для кофе, попадает в мусор после нескольких минут использования.

X - +

KAS TEADSID, ET...

▶ Ühekordsete ja kestlike toodete tootmiskulud on sarnased.

ЗНАЕШЬ ЛИ ТЫ, ЧТО...

Затраты на производство одноразовых изделий и изделий с долгим сроком службы сопоставимы?

NÄHTAV
UÜI
NÄHTAMATU
ВИДИМОЕ или НЕВИДИМОЕ

TÖBOT

Nutiseadmete tootmiseks ja andmete varundamiseks pilveserverites kulub palju energiat.

Энергия для производства и хранения данных в облачных серверах требует много энергии.

Энергия тоотmine on kasvuhoonegaaside peamine tekitaja.

Производство смарт-устройств и резервное копирование данных на облачных серверах требует много энергии.

Производство энергии – основной генератор парниковых газов.

X - +

KAS TEADSID, ET...

▶ 10 digipildi varundamine ja 1 km läbimine autoga on sama suure keskkonnamõjuga.

ЗНАЕШЬ ЛИ ТЫ, ЧТО...

Резервное копирование 10 цифровых фото и поездка на автомобиле на 1 км оказывают одинаковое воздействие на окружающую среду?

PÖRR-PÖRR, PÖÖRA TOOTEKETAST

ja otsi sobiv lahendus keskkonnamõju vähendamiseks!

ТР-Р-Р, ВРАЩАЙ ДИСК С ТОВАРАМИ

и найди способ уменьшить воздействие на окружающую среду!

ÜHEKORDSED TOOTED
ОДНОРАЗОВЫЕ ИЗДЕЛИЯ

PÖRR-PÖRR, PÖÖRA TOOTEKETAST

ja otsi sobiv lahendus keskkonnamõju vähendamiseks!

ТР-Р-Р, ВРАЩАЙ ДИСК С ТОВАРАМИ

и найди способ уменьшить воздействие на окружающую среду!

NUTITELEFON
СМАРТФОН

LOODUSHOIDLIK ON LIHTNE OLLA – KORDUSKASUTA OLEMASOLEVAID TOOTEID!

Быть экологичным легко – повторно используй имеющиеся вещи!

NUTISEADET KASUTA KAUA JA NUTIKALT – VARUNDA VAID VAJALIK!

Используй свое смарт-устройство долго и с умом – делай резервные копии только самого необходимого!

Toidu tootmine ja selle raiskamine tekitab ligi 1/3 kasvuhoonegaasidest suure maa- ja energia- kasutuse kaudu. Igal aastal visatakse ära 1/3 toodetud toidust, pool sellest kodudes.

Из-за интенсивного земледелия и больших энергозатрат производство продуктов питания и их разбазаривание приводят к образованию почти 1/3 парниковых газов. Ежегодно выбрасывается 1/3 произведенной еды, половина этих отходов приходится на домохозяйства.

x - +

KAS TEADSID, ET...

▶ Ligi 80% kogu maailma põllumaast kasutatakse liha- ja piimasaaduste tootmiseks.

ЗНАЕШЬ ЛИ ТЫ, ЧТО...

Для производства мясных и молочных продуктов используется почти 80% пахотных земель мира?

Tekstiilitööstuses tekib u 10% maailma kasvuhoonegaasidest ja 20% maailma veereostusest.

Naftapõhisest kangast riiete pesemisel eraldub pesuvette mikroplasti, mis jõuab kalade organismi ja sealt meie toidulauale.

В текстильной промышленности образуется 10% выбросов парниковых газов и 20% загрязнения воды в мире.

При стирке одежды из ткани на основе нефти микропластик попадает в воду, откуда – в организм рыбы и затем – на наш стол.

x - +

KAS TEADSID, ET...

▶ Ühe 200-grammise T-särgi valmistamiseks kulub u 2700 liitrit magevett. Sellest veest piisaks ühele inimesele 900 päevaks.

ЗНАЕШЬ ЛИ ТЫ, ЧТО...

На изготовление одной футболки весом 200 г расходуется около 2700 литров пресной воды? Этой воды хватило бы одному человеку на 900 дней.

PÖRR-PÖRR, PÕÖRA TOOTEKETAST

ja otsi sobiv lahendus keskkonnamõju vähendamiseks!

ТР-Р-Р, ВРАЩАЙ ДИСК С ТОВАРАМИ

и найди способ уменьшить воздействие на окружающую среду!



TOIT
ПИЦЦА

PÖRR-PÖRR, PÕÖRA TOOTEKETAST

ja otsi sobiv lahendus keskkonnamõju vähendamiseks!

ТР-Р-Р, ВРАЩАЙ ДИСК С ТОВАРАМИ

и найди способ уменьшить воздействие на окружающую среду!



KIIRMOOD
БЫСТРАЯ МОДА

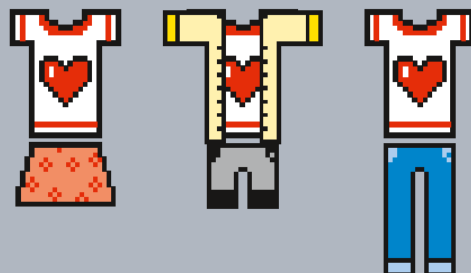
TOIDU RAISKAMIST ON LIHTNE VÄLTIDA – OSTA PARAS PORTS!

Разбазаривания пищи легко избежать – покупай столько, сколько можешь съесть!



KIIRMOE KLIIMAMÕJU ON LIHTNE VÄLTIDA – KANNA SEDA, MIS KAPIS!

Влияние быстрой моды на климат легко избежать – носи то, что есть у тебя в шкафу!



LOODUSVARAD. LOODUSVARAROBOT ehk LOBOT.

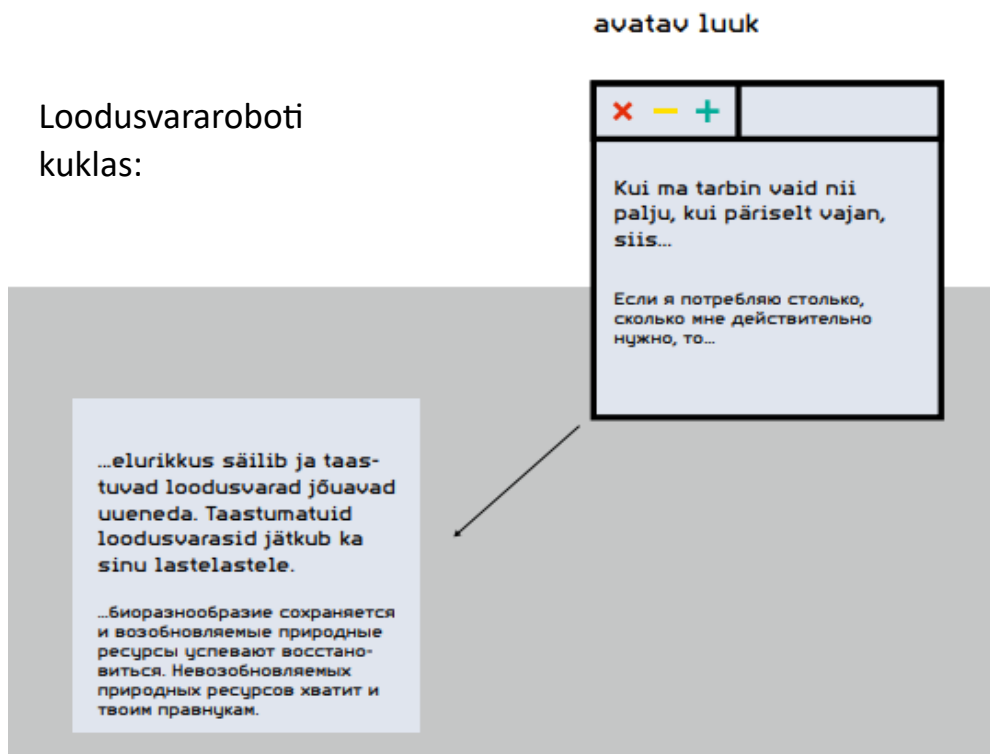
Märksõnadeks on kogu meie tooraine päritolu: **KASVATAME või KAEVANDAME**. Kogu tooraine on seotud maapinnaga: maapinna ülemises kihis, mullal, kasvatame taimi ja maapinna alumistest kihtidest kaevandame maavarasid.

Ülevaatlik skeem ökosüsteemist, kust oma toorained saame koos teadmisega, et ökosüsteemis toimuvad elurikkuse koostöös aineringed (tootjad – tarbijad – lagundajad), mis tagavad meie elutingimuste säilimise ehk jätkusuutlikkuse.

Milliseid taastuvaid ja taastumatuid loodusvarad me igapäevaselt tarbime? Meie kõigi kohustus on loodusvarasid kasutada säästlikult. Sellest arusaamiseks peame teadvustama näiteks: kui palju kulub maad toidu kasvatamiseks, kui suur on masinate energiakulu (kasvuhoonegaaside teke), kui palju toodetud toidust läheb raisku, kui viskamise toidu ära. Toidu äraviskamisega raiskame ressursse, mida on kulutatud toidu tootmiseks, transportimiseks, hoidmiseks ladudes jne. Üks olulistest ressurssidest peale energia, mida toidu äraviskamisega mõttetult raiskame, on magevesi. Magevesi on paljudes maailma riikides limiteeritud ressurss. Peame mõtlema, et kõik tooted sisaldavad endas peidetud vett, mis kulus nende tegemiseks. Magevee kasutus põllumajanduses, tööstuses ja kodumajapidamises.

Kogu tooraine me kas kasvatame (taastuv) või kaevandame (taastumatu).

VISUAALNE TEOSTUS:



KASVATAME VÕI KAEVANDAME

КЛИК-КЛИК,
АВА РУУДУКЕ

ja vaata, kuidas sinu
elu sõltub loodusvaradest!

ВЫРАЩИВАЕМ или
ДОБЫВАЕМ

КЛИК-КЛИК, ОТКРОЙ КВАДРАТИК
и увидишь, как твоя жизнь
зависит от природных ресурсов!

| | | | |
|---|---------------------|--|-------------------------|
| 62 | | | Lüüvast Из песка |
| | | Vesi Вода 98% | |
| Naftast Nafta on enamasti tekkinud kunagi elanud merevetikatest Из нефти Нефть образовалась из некогда существовавших водорослей | | | |
| | | Hapnik Кислород в воздухе 21% | |
| | | | |
| | Päike Солнце | | |

küsimuste
tahvlid

Mitu erinevat metalli
on vaja nutitelefoni
valmistamiseks?

Сколько разных металлов
нужно, чтобы сделать
смартфон?

Mis loodusvarast on
tehtud plastpudel?

Из какого природного
ресурса сделана
пластиковая бутылка?

Mis on eluks vajaliku
soojus- ja valgus-
energia algallikas?

Что является первичным
источником необходимой
для жизни тепловой и
световой энергии?

küsimuste
tahvlid

Mis loodusvarast on
tehtud klaaspudel?

Из какого природного
ресурса сделана
стеклянная бутылка?

Mis loodusvara on
sinu keha peamine
koostisosa?

Какой природный
ресурс – основной
компонент твоего
тела?

Iima millise loodus-
varata sa ei ela üle
5 minuti?

Без какого природного
ресурса ты не проживешь
больше пяти минут?

LOBOT

INIMENE ON LOODUSE OSA.

ЧЕЛОВЕК – ЧАСТЬ ПРИРОДЫ.

LOODUS ON SÜSTEEM, KUST SAAME KÕIK ELUKS VAJALIKU.

- ▶ Kogu tooraine me kasvatame (taastuvad loodusvarad) või kaevandame (taastumatud loodusvarad).
- ▶ Majandus peab mahutama looduse piiridesse.
- ▶ Me saame oma tarbimisvalikutega selle süsteemi kestlikkust toetada.

ПРИРОДА – СИСТЕМА, ИЗ КОТОРОЙ МЫ ПОЛУЧАЕМ ВСЕ НЕОБХОДИМОЕ ДЛЯ ЖИЗНИ.

Все сырье мы выращиваем (возобновляемые природные ресурсы) или добываем (невозобновляемые природные ресурсы).

Экономика должна вписываться в границы, установленные природой.

Мы можем поддержать устойчивость этой системы своим потребительским выбором.



ÖKOSÜSTEEM KOOSNEB LOODUSE ELUS JA ELUTA OSAST.

Ökosüsteemis toimuvad elurikkuse koostöös aineringed, mille käigus uuenevad taastuvad loodusvarad.

Taimed on TOOTJAD (taimedes tekib fotosünteesil esmane orgaaniline aine ja lisaks vabaneb hapnik).

Loomad on TARBIJAD – kasutavad valmis orgaanilist ainet.

LAGUNDAJAD söövad ära surnud organismidest orgaanilise aine, järele jäävad anorgaanilised ained – vesi, süsihappegaas ja mineraalained, mida taimed kasutavad jälle fotosünteesiks.

Looduses on ained pidevas taaskasutuses.