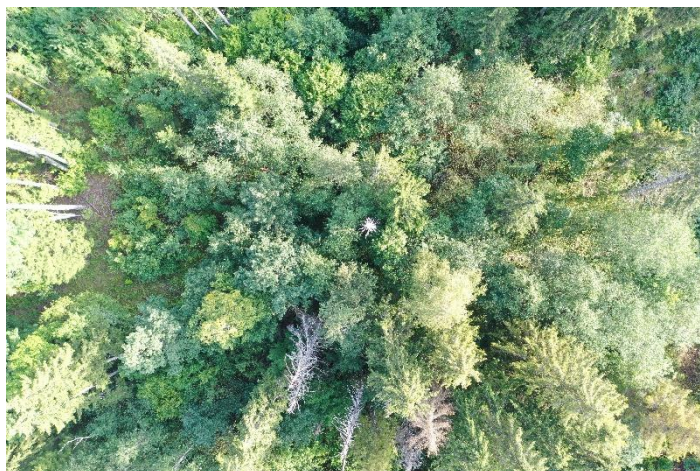


## Loodushariduse õppeprogramm Loodushoiu õpiõu talumetsas

Loodushoiu õpiõues arutame ja kogeme ümbritsevale õpikeskkonnale tuginedes, milliseid hüvesid loodus pakub ning kuidas saame hoida looduslikku tasakaalu ja elurikkust läbi oma käitumise.

Programmi sihtrühm: 4.-6. klass, eesti õppekeel, kuni 25 õpilast, suuremat gruppi käsitletakse vajadusel ja kokkuleppel kahe klassina ning kaasatakse täiendav juhendaja.

Programm kestab 3 tundi ja sobib läbimiseks igal aastaajal. Vahendid õpperetke juhendaja poolt.



Õpiõue asukoht on valitud ja seostatud

õppeprogrammi eesmärkidega. Uuealle talumets ja õpiõu Viljandimaal Kolga-Jaani lähistel programmi läbiviimise asukohana võimaldab õppeprogrammis sätestatud eesmärkide head saavutamist. Kümne hektari suurune PEFC sertifikaadiga talumets võimaldab demonstreerida keskkonnahoidliku majandamise põhimõtteid, õpilased saavad õppekeskkonnas vahetult tegutseda ning õppekeskkond toetab loodushoiu teemade käsitlemist. Soovi korral võib aga õppeprogrammi läbi viia ka mujal – koolilähedasel õuealal või õppeprogrammi korraldaja poolt organiseeritud õppeala. Õpiõue läbiviimise saab kohandada ka liikumise erivajadusega õpilastele.

### Õppeprogrammi eesmärgid

Õppeprogrammi läbimisel:

- õpilane teab, kuidas on looduses taimed ja loomas seotud kasvukohatingimustega (sademed, maapinna niiskus, mullastik), millistele puudele millised tingimused sobivad, milline on üldjoontes metsa eluring, kuidas koprad kujundavad oma elukeskkonda, miks kulupõletamine on ohtlik, kuidas inimtegevus mõjutab loodust, kuidas läbi tarbimisharjumuste ja jäätmete liigiti kogumise toetada jätkusuutlikku tasakaalu ja loodushoidu;
- õpilane oskab looduses käimisel ja aktiivsel liikumisel arvestada oma käitumise mõju loodusele, oskab näha seoseid ainetundide ja looduskeskkonna vahel;
- õpilane tunneb enamlevinuid puid (mänd, kuusk, kask, haab) ning eristab lihtsal viisil erinevaid metsa- ja kasvukohatüüpe (liivik, nõmm, lodumets, kõdusoo jm).

Seosed riikliku õppekavaga: väärtustab säästvat eluviisi, oskab esitada loodusteaduslikke küsimusi ja hankida loodusteaduslikku teavet, oskab looduses käituda, huvitub loodusest ja looduse uurimisest. Õppeprogrammis tutvustatav seotakse osaleva klassi ainekavaga riikliku õppekava baasil (nt 4. klass – taimed ja loomad inimese elus, puu vaatlus eri aastaegadel, inimese sõltuvus loodusest, elu erinevates keskkonnatingimustes; 5. klass – vesi, loomade kohastumised, õhk, õhu saastamine, asula, keskkonnatingimused; 6. klass – mets elukeskkonnana, metsatüübid, elurikkus, tasakaal, inimese mõju, loodus- ja keskkonnakaitse).

Seosed keskkonnateadlikkuse ja säästva arengu teemadega: käsitletakse metsa eluringi, säästvat looduskasutust ning käitumist looduses, arutletakse kliimamuutuste mõju üle Eesti loodusele.

### Õppeprogrammi sisu ja metoodika

Õppeprogrammi koostamisel oleme seostatult käsitlenud loodus- kultuuri-, sotsiaalset ja majanduslikku keskkonda ning kujundanud sisult tervikliku teaduspõhise programmi, mis sisaldab eesmärgipäraseid ja programmi eesmärkide saavutamist toetavaid mõtestatud tegevusi. Kasutame mitmekesiseid kaasavaid õppemeetodeid, kohandades tegevused vastavale sihtrühmale.

Õpiõue raames käsitletakse seitset teemat. Osalejatele antakse abistav tööleht, mis sisaldab teemakohaseid kontrollküsimusi. Töölehte saab kasutada nii rajal kui raja läbimise järgselt iseseisva või rühmatööna. Teemad:

1. **Sättime end õppeprogrammi lainele** (15 minutit). Suundume õppealale, koguneme lagendikule ja vaatame, mida enda ümber näeme. Tutvustame õppeprogrammi. Räägime ohutust viibimisest ja turvalisusest metsas. Lepime kokku käitumisreeglid õppeprogrammis ja õpperetkel. Kasutatav meetod: arutelumeetod.
2. **Tutvumine metsaga** (50 minutit). Käime erinevates kasvukohatüüpides ja metsapiirkondades (kuusik, kaasik, salumets). Märkame erinevusi ja arutleme nende põhjuste üle. Räägime metsa elutsüklist, vaatame erinevas arengujärgus olevaid puid ja metsapõlvkondade vaheldumist. Võrdleme looduslikku ja istutatud metsa. Mõõdame ja arvutame puude vanust ja pikkust, määrame erinevaid puid tüvede põhjal. Arutleme, kuidas hoida loodust nii, et elurikkus ja looduskooslused säiluksid. Kasutatavad meetodid: vaatlus, interaktiivne loojutus, arutelumeetod, dialoogimeetod, heuristiline meetod, juhendusmeetod, praktikameetod.
3. **Metsloomad** (15 minutit). Vaatame erinevate loomade (põder, metskits jt) tegevuse jälgi ja rajakaamera salvestisi õppealalt. Räägime, kuidas loomad mõjutavad oma elukeskkonda. Arutleme, kuidas loomad oma keskkonnas toime tulevad ja kuidas inimene saaks nende toimetamisi rajakaameratega salvestada. Kasutatavad meetodid: vaatlus, arutelumeetod.
4. **Harjutame ainetunde looduses** (15 minutit). Katsetame koolis erinevates ainetundides õpitut ühiselt näitlikustada konkreetsete loodusobjektide (puud, kivid jms) peal. Esimesed näiteid esitab juhendaja ning seejärel saavad õpilased võimaluse ise väikestes gruppides harjutada erinevaid ainetunde ja neid seejärel kaaslastele tutvustada. Rühma saatva õpetajaga saab eelnevalt kokku leppida täpsemad huviteemad ning õpetaja saab soovi korral ka ise näiteid tuua. Kasutatavad meetodid: dialoogimeetod, heuristiline meetod.
5. **Tunnetame metsa ja metsapaus** (20 minutit). Kasutame oma meeli metsa tunnetamiseks. Vaatleme metsa. Kuulame metsa. Kompame puid ja erinevaid objekte väikesel juhendatud rajal. Haistmis- ja maitsemeelt rakendame taimetee nautimisel. Kasutatavad meetodid: dialoogimeetod, heuristiline meetod.
6. **Inimtegevus ja mets** (50 minutit). Keskendume inimtegevuse jälgedele metsas. Tutvume lihtsamate metsatööriistadega. Tutvume pärandkultuuriobjektidega (piirikivi, ajalooline metsakuivenduskraav) ja nende ajalooaga. Õpilased saavad soovi korral individuaalselt või tiimis istutada puu (kask, vaher, tamm, kuusk vm). Arutame kuidas tuleks hallata jäätmeid, tutvustame prügi liigiti kogumise praktilisi nõudeid ja vajadust. Arutleme säästliku tarbimise ja taaskasutuse üle. Mõtleme, kuidas hoida loodust läbi tarbimise kujundamise. Räägime jätkusuutlikust loodushoiust ja elukeskkonna kaitsmisest. Kasutatavad meetodid: vaatlus, arutelumeetod, dialoogimeetod, interaktiivne loojutus.
7. **Kokkuvõtte ja tagasiside** (15 minutit). Võtame kokku õppepäeval omandatu. Arutame, mis meelde jäi ja mida me sellest edaspidiseks kaasa võiksime võtta.

Õppeprogrammi läbimise järgselt saadetakse õpetajale järeltegevuste leht, mis sisaldab teemade kokkuvõtet ning viiteid teemakohastele veebilehtedele ja filmidele. Järeltegevuste lehe kasutamine on vabatahtlik, ent annab õpetajale võimaluse õppeprogrammi teemade veelkordseks tagasisidestamiseks järgnevatel päevadel.

## Õppekeskkond

Uuealle talumets ja õpiõu programmi läbiviimise asukohana võimaldab õppeprogrammis sätestatud eesmärkide head saavutamist. Kümne hektari suurune PEFC sertifikaadiga talumets võimaldab demonstreerida keskkonnahoidliku majandamise põhimõtteid, õpilased saavad õppekeskkonnas vahetult tegutseda ning õppekeskkond toetab loodushoiu teemade käsitlemist. Maastik on tasane, üldjuhul kuiv. Õpperetk toimub niidetud, ent mõnevõrra ebatasastel metsaradadel, metsaalal või endises taluõues. Õpperetke jooksul läbitakse orienteeruvalt 2.5 kilomeetrit. Vihma ajal või peale vihma võib rohi olla märg. Ohtlikud veekogud puuduvad. Talumets on piiratud põldudega, ligipääs maanteele on metsa ühes tipus üle roheala. Õpperühm liigub üheskoos. Seetõttu eksimisvõimalus puudub. Talumets ja õpiõu asuvad 2,5 km kaugusel lähemast alevikust (Kolga-Jaani). Õpiõue läbiviimise saab kohandada nii liikumise kui muu erivajadusega õpilastele. Soovitav on, kui programmi tellija teavitab programmi kohandamise vajadusest ette.

Õppeasutuse soovil saab õppeprogrammi läbi viia ka mujal, näiteks talumetsas Lääne-Virumaal. Soovi korral saab õppeprogrammi kohandada sobivaks koolilähedasel õuealale või õppeprogrammi korraldaja poolt organiseeritud õppealale.

## Juhendajad

Õppeprogrammi peamine läbiviija on Raul Savimaa, Eesti Looduskaitse Seltsi, Eesti Keskkonnahariduse Ühingu ja Püsimetsaühistu liige. Juhendaja on 2019. aastal läbinud Luua Metsanduskooli täiendkoolituse kursused matkajuhi ja metsakasvatuse aluste alal ning 2022 Eesti Maaülikooli täiendkoolituse kursuse loodusturismi alal. 2020. aastal läbinud SA Tartu Keskkonnahariduse Keskuse täiendkoolitused „Mets ja kestliku arengu haridus“ ning „Sood ja kestliku arengu haridus“ ning Eesti Keskkonnahariduse Ühingu koolitused „Kliimamuutused tänases infoväljas – alternatiivsed tõed ja väärmõisted“ (2020. aastal), „Päev metsas: mis on püsimetsandus ja kuidas seda hariduses tutvustada?“ (2020. aastal), „Kuidas haridus ja digi kokku sobivad?“ (2021. aastal) ja pärandkooslustest (2022. aastal). Õppeprogrammi läbiviijal on pikaajaline praktiline looduskaitsealine, metsandusalane ning loodusretkede, kursuste, seminaride ja õppepäevade läbiviimise kogemus. Retkejuht tunneb põhjalikult konkreetset õppekeskkonda, kus õppeprogramm läbi viiakse. Suuremate rühmade või mitme klassi korral kaasatakse vajadusel täiendavad sobivad juhendajad.

**Õpperühma saatva õpetaja roll:** õppekäigu kokkuleppimisel täpsustada õpperühma suurust, vanust ja võimalikke erivajadusi ning soovi korral täpsemat fookust. Õppekäigu ajal eeldame, et õpetaja tagab osalejate võimalikult asjakohase ja distsiplineeritud käitumise ning osaleb soovi korral omal äranägemisel kõikides moodulites.

## Hindamine ja tagasiside

Eesmärkides kirjeldatud õpiväljundite saavutamist hinnatakse esmaselt juhendaja poolt jooksvalt iga mooduli lõpus ning ühiselt suuliselt õppeprogrammi lõpus kokkuvõtete ja tagasiside arutelul.

Programmis osalenud õpetajalt küsitakse tagasisidet õppeprogrammi kvaliteedi kohta e-kirjaga kahe nädala jooksul, lisades lingi tagasiside küsitlusele veebis (EU Survey keskkond). Tagasisideks sobib nii vastus veebikeskkonnas olevale küsitlusele kui e-kirjas esitatud tagasiside vastavalt õpetaja eelistustele. Õpetajale pakutakse soovi korral võimalust arutada kahe nädala jooksul peale kirjaliku tagasiside andmist tagasisidet ja parendusettepanekuid.

Programmi kirjeldus koostatud veebruar 2020, uuendatud oktoober 2022.

Programmi koostaja: Uuealle talumets ja õpiõu / SelgeSiht Loodushariduskeskus (SelgeSiht OÜ)

telefon 5918 8000; e-post [uealle@uealle.ee](mailto:uealle@uealle.ee).

<https://selgesiht.eu/loodushariduse-oppeprogrammiviljandimaal/>

SelgeSiht OÜ

Reg. 14602228

Iva 12 Tallinn 12618

telefon 5918 9000; e-post [loodusharidus@selgesiht.ee](mailto:loodusharidus@selgesiht.ee)

<https://selgesiht.ee/loodusharidus/>



**SelgeSiht**

loodusharidus ja metsamatkad