



Põlislammaste villa väärindamine

KIK projekti 5661 rahastatava
koolituse materjalid

- Lambapidamise hääbumine tähendab suurte loolade kasutusest välja jäämist ja võsastumist.
- Väga kiiresti asenduvad avarad vaated tiheda kadastikuga.



Lammas oli endisaegses talus väärt loom, lisaks lihale ja piimale, mis on lambal väga rammus, tulid tema seljast soojad talveriided, kasukatest käpikute-sokkideni.

Tänapäeval ei loeta Eestis lambavilla enam põllumajandussaaduseks ning selle kokkuostuga ei tegeleta, kuid pügamist tahavad lambad ikka. See on nende endi tervise huvides.

Ja kuigi paljud lambapidajad villa lihtsalt ära põletavad kui tülika kõrvalsaaduse, siis meie püüdsime oma õppepäevade raames vaadelda, mida head sellest varandusest saab!

1. Viltimine



Vildist ja villast on palju ja põhjalikult kirjutanud Liisa Kallam, Liisa Tomasberg ja Liina Veskimägi oma raamatus “Taasleitud vilt”.
Soovitame seda huvilistele!

Viltmaterjali kvaliteet sõltub õigesti valitud villatüübist. Meie maalambad on oma villakuomadustelt väga varieeruvad ning nende hulgast leiab nii ketruseks, nahaks kui ka erinevate viltimistoodete jaoks sobiva villaga loomi.

Maalamba üks põliseid tunnuseid on kahekihiline villak, kus alusvill on pehmem ja peenem, tavaliselt säbar, pealisvill aga jämedama karvaga, mis on sageli sirged ja pikad.

Villakoolitusel sai nii oma käega viltimist proovida ...



... kui ka erinevaid villakiudusid katsuda ja eristama õppida (vt ka põlislammaste peatükk – villatüübid)



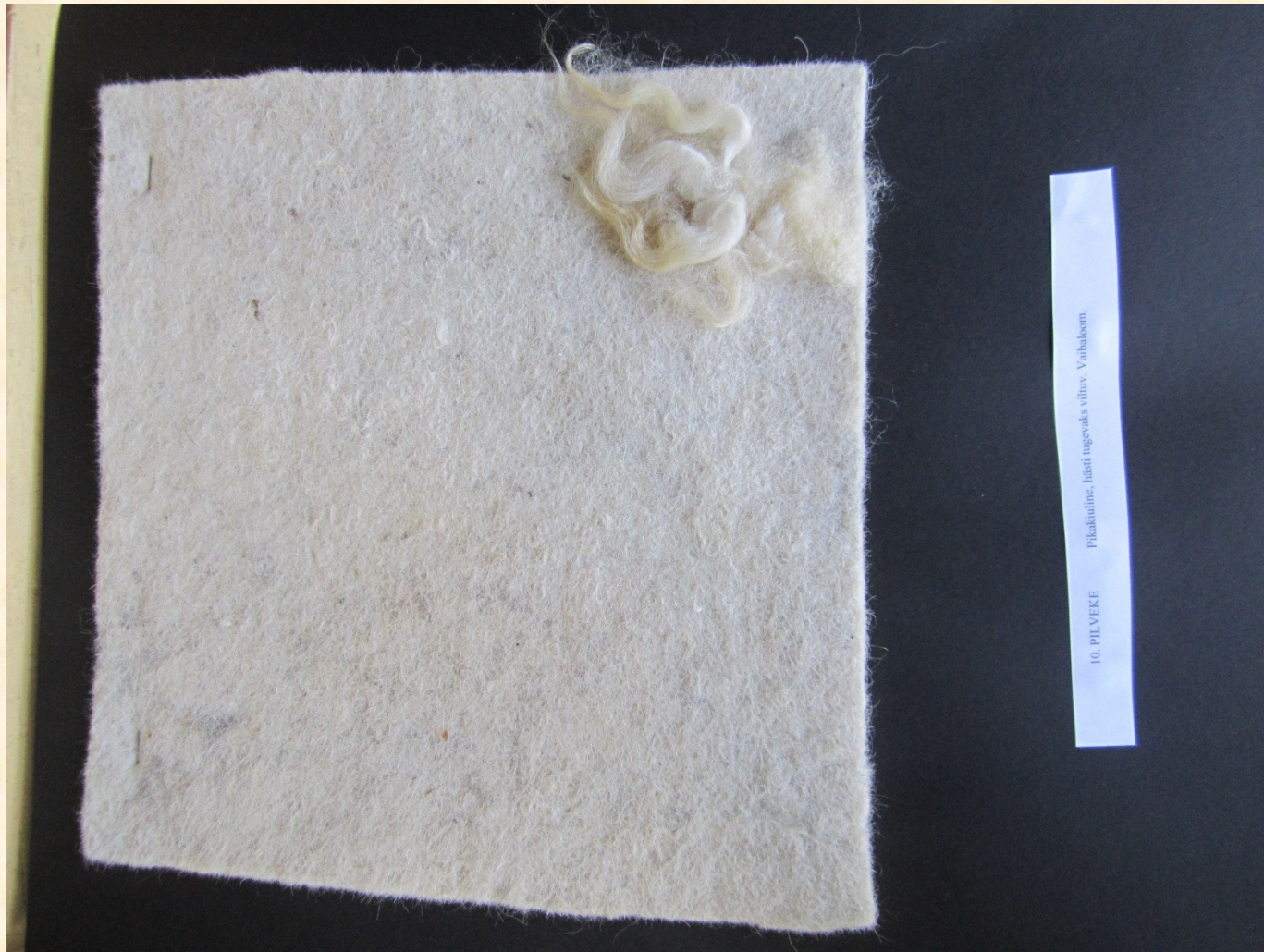
„Lambanahku“ on võimalik teha ka lammastelt hinge võtmata! See „nahk“ on villast vilditud. Niimoodi saab ühelt lambalt mitu „nahka“ ja lammas elab edasi.



Mammi on meie kõige vanem lammas. Tema vill sobib hästi vestiks, kuna vilt jääb piisavalt elastne ning seda saab kergesti õmmelda.



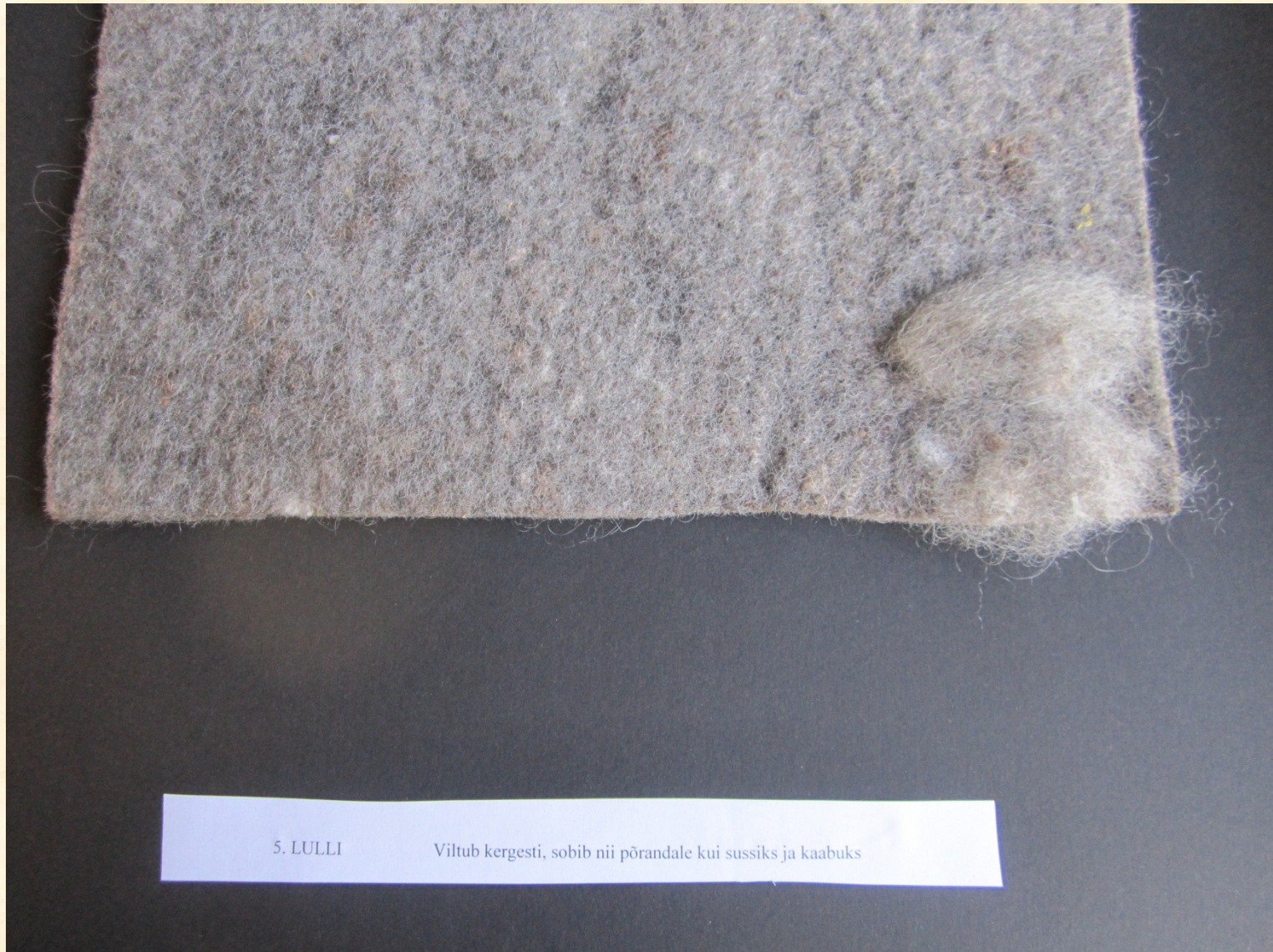
Pilveke on suurepärase vaibaloom, pikakiulise tugeva ja hästi viltiva villaga. Ja muidu ka tore loom!



Bessi vill vildib hästi kiiresti ja jääb pehme. Bessi on väga ulakas lammas ja ei taha üldse aias püsida. Vaba hing!



Lulli vill viltub kergesti ja sobib nii põrandale vaibaks kui ka sussiks ja kaabuks. Lullil on väga väikesed kõrvad. Niimoodi on teda suure karja seest hea kerge ära tunda.



5. LULLI

Viltub kergesti, sobib nii põrandale kui sussiks ja kaabuks

2. Taimedega värvimine

Alvaritel kasvab mitmeid taimeliike, mida juba ammu ajast värviandjatena kasutatakse.

Üks vähestest punase värvi andjatest on värvimadar (*Galium boreale*). Taime kirjeldust vaata taime peatükist!

Pildil on taaris keedetud madarajuured ja kõrval sellega värvitud vill.



Sinist värvi saab Eesti loodusest ainsana sinerõika (*Isatis tinctoria*) lehtedest. Sinerõigas kasvab looduslikult klibustel rannavallidel, kuid enne indigo ning sünteetiliste värvainete laiemalt kättesaadavaks muutumist kasvatati sinerõigast ka põldudel.

Sinerõikaga värvimise protsess on päris erinev tavalisest taimedega värvimisest, kuna indigopigment, mida taim sisaldab, ei lahustu mitte vees vaid hoopis hapnikuvabas keskkonnas.



Enamik värvitaimi annab siiski erinevaid rohelisi, kollaseid ja pruunikaid toone. Näiteks saab nurmenuku (*Primula veris*) lehtedest (taime kohta loe taimede peatükist) suurepärast rohelist ...

... ning kollase karikakra (*Anthemis tinctoria*) õitest väga ilusat kollast värvi (pildil koos madarapunase salguga).



Et meie poollooduslikke kooslusi hooldaks ka edaspidi piisav arv villaloomi, on vaja väärtustada ehtsat maavillast. Milliseid villaseid riideid leidub sinu riidekapis?

